



도서관

■ 중앙도서관

1. 개황

서울시립대학교 중앙도서관은 1960년 장서 15,000권, 건평 383㎡로 개관하였으며, 1977년 10월에 3,976㎡의 건물 준공과 더불어 장서 31,000권으로 서울시립대학교 중앙도서관으로 승격하여 대학도서관으로서의 기틀을 마련하였다. 그 후 종합대학교 승격과 아울러 1989년 12월에 지상 4층, 건평 7,975㎡의 중앙도서관을 건립하여 개가식으로 운영하였으나, 대학이 날로 발전하고 학생 수도 증가 하였을 뿐만 아니라 세계화, 정보화 시대의 환경변화에 대비한 효율적인 봉사를 위해서는 보다 큰 규모의 현대식 도서관 시설이 요구되었다.

그리하여 4,716㎡ 규모의 증축을 진행, 1998년 9월에 전자정보실을 갖춘 12,692㎡의 도서관을 완공하였다. 2006년에는 3층 휴게 공간 리모델링 공사를 추진하여 열람환경을 보다 쾌적하게 개선하였을 뿐만 아니라, 지하 1층에 자료열람실을 신설하여 자료수장 공간의 확보와 더불어 정기간행물 열람의 편의를 도모하였다.

그리고 2006년 5월 학내 학술자원의 통합관리를 통한 국내외 학술정보를 신속하고 효율적으로 서비스할 수 있는 도서관 자동화시스템 및 전자도서관 시스템을 고도화하였으며, 전자저널, 웹DB 통합검색 및 연계서비스 시스템을 구축하여 One-Stop 서비스를 실현하였다. 이후로 멀티미디어 자료, 전자저널, 웹DB 등 전자학술 정보 자료를 적극 구독하여 교육 연구 및 학습활동을 지원하고 있다.

2008년에는 법학관 4~6층에 법학전문도서관을 설치하였고, 2011년에는 미래관 3층에 경영경제전문도서관을 설치하여 주제 전문 학술정보서비스를 제공하고 있다. 2012년부터는 스마트폰에 최적화한 모바일 홈페이지를 구축하여 서비스를 제공하고 있다. 2015년 7월부터 본교 졸업생과 동대문 구민을 대상으로 도서관회원제를 실시하고, 도서관이 보유한 학술정보자원을 개방하여 지역주민의 평생학습을 지원하고, 전문 지식정보 접근을 돕고 있다. 2016년 11월 26일부터 모바일 학생증을 이용한 도서관출입, 자리배석, 도서대출 서비스를 시행하여 학생들의 도서관 이용편의를 제공하고 있다.

2017년부터는 노후화한 중앙도서관을 단계적으로 리모델링하여 쾌적한 공간으로 거듭나고 있다. 2017년 상반기에 1단계로 1층 로비공간을 리모델링하여 스터디홀을 조성하였고, 2017년 하반기에는 2단계 사업으로 확장실을 전면 개·보수하고, 1층 업무공간을 4층으로 이전하고 그 공간을 자유롭고 편안한 학생 커뮤니티 라운지(북토피아)로 새단장하여 2018년 3월에 개관함으로써 학생들의 인기공간으로 자리매김하고 있다. 또한 2018년 10월에는 3단계로 3층 열람실 일부 공간을 최신 트렌드에 맞게 리모델링하여 스터디룸과 남,여학생 휴게실, 노트북열람실 그리고 0dB(집중열람실) 등 다양하고 쾌적한 학습공간을 조성하였다. 2018년에는 서울시립대학교 개교 100주년을 기념하는 100주년기념관 내에 영화·음악 분야 특화도서관으로서 100주년기념도서관(Centennial memorial library)을 개관하였다. 나아가 2019년에는 4단계 사업으로 노후화한 3층 제3·제4자유열람실 시설개선과 자연친화적 공간구성을 통해 노트북열람실을 확대 조성 등 개인 취향을 존중한 OZONE(공존열람실)로 리모델링하였으며, 기존의 4층 전자정보실을 리모델링하여 1인 스튜디오, 멀티미디어 제작실, 연구자를 위한 개인열람실(캐럴) 다양한 체험과 창의 교육수요에 부응한 #UOS로 재구성하였다.



2. 시설

중앙도서관 건물은 지리적으로 캠퍼스의 동쪽, 인공호수의 좌측에 위치하며 총 12,692㎡의 5층 건물로서 100 만여 권의 장서와 1,600여석의 열람석을 갖추고 운영하고 있다. 층별로는 1층에 정기간행물실, 스터디홀과 커뮤니티 라운지, 세미나실, 2층에 1·2·3개가열람실 및 도시과학자료실, 3층에 0dB(집중열람실), 0ZONE(공존열람실), 보존서고, 스터디룸 및 노트북실, 남학생휴게실, 여학생휴게실, 4층에 #UOS, A/V-ROOM, 논문·참고열람실, 사무실 등이 있다.

법학전문도서관은 법학관에 위치하고 있으며, 1,718㎡ 규모에 11만여 권의 법학도서와 281석의 열람석을 갖추고 있다. 4층에는 그룹스터디룸, 5층에는 대학원열람실, 정보검색실 및 보존서고, 6층에는 정기간행물과 참고도서, 논문 등을 활용할 수 있는 법학자료실이 있다.

경영경제전문도서관은 미래관 3층에 위치하고 있으며, 1,036㎡ 규모에 4만여 권의 도서 및 52종의 정기간행물과 205석의 열람석을 갖추고 운영되고 있다. 2018년 8월 31일 개관한 100주년기념도서관은 100주년기념관 나동 4층에 위치하고 있으며 931.9㎡ 규모에 자료열람실, 스터디룸, AV룸 등의 시설을 갖추어 대학구성원 및 지역주민들의 문화적·지적 욕구를 충족시키고 함께 소통할 수 있는 복합적 문화공간으로서의 도서관 기능을 수행하고 있으며, 이전 예정이다.

2018년 8월 31일 개관한 100주년기념도서관은 100주년기념관 다동 2층에 위치하고 있으며 299.03㎡ 규모에 베스트셀러존, 미디어열람실, 코믹북존 등 시설을 갖추고 대학구성원과 서울시민의 문화적 욕구를 충족시키며 즐겁고 편안하게 쉬어갈 수 있는 복합문화공간으로서의 도서관 기능을 수행한다. 저자와의 만남, 영화제, 독서모임 등 다양한 문화 프로그램을 운영하고 있다.

3. 중앙도서관 이용

1) 개관시간

중앙도서관		위치(층)	열람석 (총1,570)	이용시간		
				평일	토요일	공휴일
자 료 열 람 실	정기간행물실	B1~1	77	9:00~18:00	휴관	휴관
	일반자료열람실	2	40	학기 중 9:00~21:00 방학 중 9:00~18:00	학기 중 9:00~13:00 방학 중 휴관	
	#UOS	4	93	9:00~18:00	휴관	
	A/V ROOM	4	37			
	논문·참고열람실	4	51	휴관(폐가제 운영)		
자 유 열 람 실	커뮤니티 라운지	1	218	24시간 개방		
	0dB (집중열람실)	3	500	06:00~24:00 24시간 교차개방(홀·짝수제)		
	0ZONE (공존열람실)	3	388			
	스터디룸	1 · 3	114	06:00~24:00		
	노트북실	3	50	06:00~24:00		



2) 도서관 출입방법

중앙도서관의 출입문 입구에 설치된 출입게이트를 통과하여야 하며, 학생증 카드 또는 모바일 학생증을 출입구 게이트에 태그하면 출입통제기가 인식되어 녹색불이 점등된 뒤 출입하면 된다.

3) 자료열람실의 이용방법

- 일반자료열람실

관외대출이 가능한 일반도서 및 교양도서가 비치되어 있으며, 이용자가 자료에 직접 접근하여 열람할 수 있는 완전 개가제 열람실로서 분류번호 000~399는 제1개가열람실에, 분류번호 400~599는 제2개가열람실에, 분류번호 600~999는 제3개가열람실에 비치되어 있다. 우리 대학 특성화 분야 도서를 소장하고 있는 도시과학자료실도 위치해 있다.

- 정기간행물실

국내외 117여종의 학술지 및 교양지, 18종의 신문 등을 소장하고 있다. 최근에 발간된 간행물은 전시서에 가나다 또는 알파벳순으로 비치되어 있고 1년 이상 지난 과월호는 제본하여 청구기호 순으로 제본서에 배열되어 있다. 열람하고자 하는 간행물은 도서관 홈페이지에서 검색하여 소장 및 입수여부를 확인한 후 지정된 장소에서 이용할 수 있다. 신문은 1층 정기간행물실과 3층 신문열람대에서 이용할 수 있으며 지난 신문은 1개월 간 보관 후 폐기하고 있다. 그 외 검색용 PC 4대, 스캐너 1대, 프린터 1대를 보유하고 있으며, 완전 개가식으로 자료 대출은 되지 않고 자료실 내에서 열람이 가능하다. 또한 국내·외 도서관 네트워크를 통해 미소장 자료의 복사본을 제공하는 원문복사서비스가 마련되어 있다.

- 논문·참고열람실

석·박사학위논문, 대학종합논문, 대학부설연구소논문과 지식경제부/교육과학기술부 용역보고서 등 113,302권이 소장되어 있다. 도서관 홈페이지 및 dCollection(<http://dCollection.uos.ac.kr>)을 통하여 석·박사학위논문의 온라인 제출과 소장된 자료의 디지털 원문열람이 가능하다. 또한 각종 참고자료(백과사전, 연감 및 편람, 각종 주제사전, 도감, 색인, 지도, 도서목록, 통계자료)가 주제별로 비치되어 있다. 열람방법은 완전 폐가식으로 운영되며 이용 신청 후 관내열람과 복사 이용이 가능하며, 필요한 경우 관장의 허가를 얻어 관외 대출할 수 있다.

- #UOS

멀티미디어 제작실, 1인 스튜디오, 개인 열람실(캐럴), PC코너, 노트북 코너, 영상 자료 코너, A/V ROOM, 사무실 등으로 구성되어 있으며, 다양한 학술 및 교양 멀티미디어 자료(DVD, CD 등)를 소장하고 있다. 학습지원을 위해 노트북 대여 서비스를 제공한다(총 32대 소장).

PC이용은 입구의 자리배석시스템에서 발권 후 가능하며(1회 3시간 이용(1회 연장 가능)), 멀티미디어자료는 자료실내에서만 이용가능하다. 빔프로젝터와 음향설비를 갖춘 총 37석의 A/V ROOM은 시청각 수업, 교육, 워크숍 등을 지원하는 다기능 교육공간으로 도서관 홈페이지를 통하여 온라인 예약 후 이용가능하다.



- 자유열람실

0dB(집중열람실)과 0ZONE(공존열람실), 그리고 노트북실로 구성되어 있고 888석의 열람석이 확보되어 있다. 자유열람실은 중앙도서관 1층 로비 및 3층 로비의 자리배석기에서 1인 1석의 좌석을 배정받아 이용한다.

▷ 좌석배정방법

1. 학생증을 자리배석기에 태그한다.
2. 모니터에서 원하는 열람실, 좌석을 선택한다.
3. 연장할 경우, 반드시 자리배석시스템을(모바일앱, 자리배석기) 통해 처리해야 한다.
(종료 3시간 전부터, 3회까지 가능)
4. 연장을 원할 경우 이용시간 종료 전에 좌석이용을 연장한다. (이용시간 만료 2시간 전부터 연장가능)
5. 연장방법은 발권순서와 동일하다. (학생증 스캔, 연장 메시지 확인)
6. 퇴실 시 반드시 좌석을 반납한다.

“좌석이용 현황은 도서관 홈페이지에서 실시간 조회가 가능하다.”

▷ 준수사항

1. 1인 1석만 배정받을 수 있다.
 2. 자유열람실 좌석은 좌석표를 발권 받은 사람에게 권한이 있다.
 3. 연장할 경우, 반드시 자리배석시스템을(모바일앱, 자리배석기) 통해 처리해야 한다.(종료 2시간 전부터, 3회까지 가능)
 4. 장시간 공석으로 두어야 할 경우에는 좌석을 반납하여 다른 이용자가 이용할 수 있도록 배려한다.
(미반납 퇴관 시 90분 후 자동 좌석 반납)
 5. 좌석 미연장 및 미반납, 90분 이상 외출 시 좌석은 자동반납되어 미반납 1회가 부여되며 미반납 3회시 10일간 좌석이용이 불가하다.
 6. 본인 이외 타 학생의 학생증으로 대리 좌석배정을 할 수 없으며, 적발시 열람실 이용정지 처분된다.
- ※ 이용문의: 중앙도서관 2층 대출실(☎ 02-6490-6551)

4) 기타 학습지원 시설이용 방법

- 스터디룸

공동으로 학습, 토론, 과제를 수행하는 학습공간으로 14개의 스터디룸과 6개의 1인 스터디 존, 4개의 오픈 스터디룸으로 구성되어 있다. 스터디룸은 모바일 앱(자리배석시스템)을 통해서만 실을 배정받을 수 있으며 각 스터디룸에 지정된 최대인원의 1/2이 최소인원으로 예약(6인실의 경우 3명 이상)을 해야 한다. 그리고 반드시 사용시간 10분 전/후에 전체 예약인원이 1,3층에 설치된 자리배석기에 학생증을 태그하여 스터디룸 인증절차를 밟아야 입실이 가능하다. 3층 13개 스터디룸은 인증 후 배정받은 비밀번호 4자리로 구성된 스마트 키(숫자 네자리를 누른 뒤 *를 눌러 개폐)를 통해서 출입할 수 있다. 예약취소는 사용시간 1시간 이전까지 모바일 앱을 통해 하면 된다.



- 노트북실 코너 및 노트북 대여

개인용 노트북을 사용하여 자유롭게 학습할 수 있는 공간으로 중앙도서관 3층 노트북실에 50석, 4층 #UOS에 21석 규모의 노트북 존이 설치되어 있으며, #UOS에서는 노트북이 없는 학생을 위해서 노트북 대여 서비스도 실시하고 있다. 대여 가능 시간은 평일 09:00~18:00, 대여 가능 신분은 도서 대출이 가능한 교내 구성원이며 최초 대여 시 사용동의서를 작성하여야 한다. 대여기간은 7일, 대여료는 1,000원이다.

- 멀티미디어 제작실 (#UOS)

사진 및 동영상 촬영, 제작, 편집할 수 있는 카메라, 캠코더, 맥(윈도)PC 및 편집 프로그램 보유

- 1인 스튜디오 (#UOS)

캠코더, 컨버터, 오디오믹서, 신디사이저 등을 갖춘 1인 미디어실로, 유튜브 동영상 제작 가능

- 개인 열람실[캐럴] (#UOS)

본교 대학원생 대상 학위논문 작성 및 연구학습 편의 제공(6개실)

5) 도서의 대출 및 반납

- 도서대출

중앙도서관 2층의 일반자료열람실에 소장된 일반도서에 한하여 대출할 수 있다. 이용자는 검색 PC를 통해 서명, 저자 등으로 도서를 검색할 수 있으며 해당도서 상세정보의 청구기호를 통해 책의 위치를 확인할 수 있다. 대출을 원할 경우 서가에서 책의 실물을 찾아 학생증과 함께 대출직원에게 제시하면 소정의 절차를 거쳐 대출받을 수 있다. 혹은 대출실에 설치된 무인 대출반납기(2대)를 통해서도 도서를 대출 또는 반납할 수 있다.

※ 신분별 대출권수 및 대출기한(1회 연장 가능)

- 학 부 생 : 20책 14일 간(연장 포함 최대 28일)
- 대 학 원 생 : 30책 30일 간(연장 포함 최대 60일)
- 직원 및 조교 : 20책 30일 간(연장 포함 최대 60일)
- 강 사 : 60책 90일 간(연장 포함 최대 180일)
- 교 수 : 60책 90일 간(연장 포함 최대 180일)
- 졸 업 생 : 5책 14일 간(연장 포함 최대 28일)
- 지 역 주 민 : 5책 14일 간(연장 포함 최대 28일)

- 도서반납

대출도서는 반납기한 내에 반드시 해당 도서관에 반납하여야 하는데 중앙도서관 및 각 분관 도서관 무인 반납기를 이용하면 소장 도서관과 상관없이 통합반납이 가능하다. 대출기간을 연장하고자 할 때에는 도서관 홈페이지(<http://library.uos.ac.kr>)에서 연장신청을 하여야 한다. 대출당일 연장은 불가하며, 연장하는 날로부터 대출기간 만큼 연장된다. 단, 예약 중인 도서는 연장이 되지 않으며 도서관에서 필요하다고 인정할 때에는 연장기간 중이라도 반납을 요구할 수 있다.



- 희망도서 신청

희망도서는 도서관 홈페이지를 통해 신청하고, 신청도서의 입수 여부는 이메일과 문자로 통보한다.
희망도서 이용 시 소장위치를 확인한 후 해당 도서관에서 이용할 수 있다.

- 법학분야도서: 법학전문도서관(법학관 6층)
- 경영경제분야도서: 경영경제전문도서관(미래관 3층)
- 그 외 일반분야도서: 중앙도서관(2층 대출실)

- 도서예약

이용자가 온라인 검색 시 대출하고 싶은 도서가 대출 또는 정리 중일 때 예약을 하면 정리가 완료되었거나 반납 시 예약자가 우선 대출할 수 있는 제도이다. 대출된 도서의 예약은 3순위까지 가능하며 도서관 홈페이지(<http://library.uos.ac.kr>)에서 예약할 수 있다.

예약 1순위자는 예약도서 통보(E-mail 혹은 핸드폰 문자메시지)를 받은 날을 포함하여 3일 이내에 대출하여야 한다. 예약도서 도착통보를 받기 위해서는 도서관 홈페이지에 메일주소와 이동전화번호를 반드시 입력하여야 한다. 예약된 도서는 대출실 예약서가에 보관되며 예약신청 후 대출해 가지 않으면 예약제재가 따른다. 연체도서가 있거나 예약제재 중이거나 대출중지 기간에 해당하는 이용자는 예약할 수 없다.

- 제재 및 변상

도서관은 반납기일 내에 도서를 반납하지 않을 경우 규정이 정하는 일수만큼 도서 대출을 중지하며, 도서를 분실 또는 파손했을 경우에는 동일한 도서로 변상하여야 한다.

6) 기타 주요 이용안내

- 자료의 복사, 출력, 스캐닝

구성원이 필요로 하는 도서관의 연구 및 학습자료는 신용카드(교통카드 기능)를 이용하여 복사 또는 출력할 수 있으며, 스캐너 이용은 무료이다.

- 서가부재도서 확인

도서검색 시 대출가능 상태의 도서가 서가의 지정된 위치에 없는 경우, 그 도서의 소재를 담당 사서가 확인해 주는 서비스로 도서관 홈페이지에서 신청한다.

- 타 대학도서관 자료열람 의뢰

타 대학 도서관의 자료를 열람하고자 할 때에는 중앙도서관 홈페이지에서 '자료열람의뢰서'를 발급받을 수 있으며 열람가능 여부는 각 대학의 규정에 따른다.

- 국회도서관 원문검색 및 출력 서비스

1. 이용안내

국회도서관과 학술정보상호협력협정을 체결하여 원문(Full-text)DB의 열람 및 출력이 가능하다. 저작물 이용허락 동의를 받은 자료와 국회에서 발간된 자료 검색 결과인 간략목록에서 TIFF, PDF, URL 표시가 되어 있으며, 간략목록의 원문 이미지 표시를 클릭하거나 검색결과의 상세목록에서 원문보기의 이미지나 PDF를 클릭하면 열람가능하다.



2. 이용가능 PC

- 1층 정기간행물실 : 4대
- 2층 일반자료열람실 : 1대
- 4층 #UOS : 1대
- 경영경제전문도서관(미래관 3층): 1대
- 법학전문도서관(법학관 5,6층): 9대

- 기타 정보이용 서비스

국내 및 해외 학술DB검색, 멀티미디어 자료 검색, SMS 서비스, 노트북 대여, e-book서비스 (<http://ebook.uos.ac.kr>), 토익·토플 테스트 등의 학습지원서비스가 있으며 기타 자세한 이용방법은 중앙도서관 홈페이지(<http://library.uos.ac.kr>) 참조

4. 도서관 내의 준수사항

서울시립대학교 중앙도서관 규정 제32조(관내수칙) 및 제35조(도서관 출입 등의 제한)

제32조(관내수칙) 도서관 이용자는 다음의 행위를 해서는 안 된다.

- 1) 무단입관(열람증 없이 입관, 출입금지기간 중 입관 등 포함)하거나 허용되지 않은 장소에 들어가는 행위
- 2) 다른 이용자에게 방해가 되는 고성 등 소음을 내는 행위
- 3) 지정된 장소 이외에 음식물을 반입하거나 흡연하는 행위
- 4) 허용되지 않은 인쇄물 기타 물품을 배포하거나 부착하는 행위
- 5) 도서관 자료를 방치하거나 제 위치가 아닌 곳에 두는 행위
- 6) 개인 물건을 도서관에 방치하는 행위
- 7) 자료 및 비품 기타 시설물을 오·훼손하거나 무단 반출하는 행위(대출받지 않은 자료를 소지하고 도난 방지기를 통과하다 경보음이 울린 경우에도 무단반출로 봄)
- 8) 열람증 또는 홈페이지 접속을 위한 계정을 타인에게 제공하거나 타인의 열람증 또는 계정을 이용하는 행위
- 9) 무단집회 행위
- 10) 열람증 제시 등 관원의 요구나 게시된 준수사항을 따르지 않는 행위

※ 상기 조항을 위반할 경우 소정의 제재(일정기간 도서관 출입 및 대출금지)가 따른다.

5. 도서관 자료의 종류

도서관에는 여러 종류의 자료가 형태 및 주제별로 구분되어 비치되어 있다. 일반적으로 도서관 자료라고 하면 책(단행본, 잡지)만을 생각하기 쉽지만, 그 외의 자료-연구보고서, 학위논문집, 신문, 희귀도서(고서), 비도서자료(음반, 테이프, CD-ROM)까지도 포함됨은 물론 On-line으로 볼 수 있는 학술DB나 전자저널도 포함된다.

논문·참고열람실에는 석·박사학위논문, 대학종합논문, 대학부설연구소논문 등이 주제별로 배열되어 있다. 뿐만 아니라 특정 주제에 관한 지식이나 정보를 알고 싶을 때 이용하며 참고자료에는 백과사전, 연감 및 편람, 각종 주제사전, 색인, 도감, 지도, 서지, 도서목록, 통계자료 등이 있다.

정기간행물실에는 국내외 신문 및 학술지, 일반교양지 및 각종 연구단체의 간행물 등이 비치되어 있으며, 내용의 일부분이 필요한 경우 신용카드로 결제하여 이용자가 직접 무인복사기로 복사할 수 있다.

일반자료열람실에는 교수연구 및 학생들의 학습활동과 교양에 필요한 일반도서가 비치되어 있으며 이용자가



자료에 직접 접근하여 열람할 수 있는 완전개가제로 운영되며 고서, 희귀본 등의 보존도서는 관장의 허가를 받아 열람할 수 있다. 도시과학자료실에는 우리대학 특성화분야인 건축공학 및 건축학, 도시공학, 도시행정학, 도시사회학 등 14,000여 권의 자료가 비치되어 있어서 해당분야에 관심 있는 이용자가 열람하기에 용이하다.

이용자가 방대한 도서관 소장자료 중에서 필요한 정보를 찾아내는 것은 용이한 일이 아니므로 중앙도서관 홈페이지 검색시스템의 키워드 검색이나 주제별 리스트를 통하여 찾고자 하는 자료의 정보를 파악하여 열람한다. 이를 위해 도서관에서는 각 도서에 대한 고유번호를 부여하여 서가에 청구기호 순으로 배열함으로써 이용자가 손쉽게 접근할 수 있도록 한다. 우리 도서관의 소장자료는 동·서양서 모두 한국십진분류표(KDC 6판)에 의하여 분류하고 있다.

■ 법학전문도서관

1. 법학전문도서관 이용

1) 개관시간

법학전문도서관	위치(층)	열람석(281석)	이용시간			
			구분	평일	토요일	공휴일
법학자료실	6	91	학기중	9:00~21:00	9:00~13:00	휴관
			방학중	9:00~18:00	휴관	
대학원열람실	5	90	24시간 개방			
정보검색실	5	24	6:00~23:00			
그룹스터디룸	4	76	(연중무휴)			

2) 자료열람실 이용

- 법학분야의 국내외 단행본 및 참고도서, 학위논문, 정기간행물 이용가능
- 법률 및 세무관련 국내외 WEB-DB와 전자저널(학술저널 등) 제공
- 중앙도서관 홈페이지에서 법학분야 전자정보 및 도서대출·연장·예약 등 기타 서비스 이용 가능
- 중앙도서관 홈페이지의 검색결과 소장처/자료실이 '법학전문도서관'으로 표기된 자료에 한하여 관내 열람 및 자료대출 가능

2. 주요시설

위치	실별	서비스내용
법학관 4층	그룹스터디룸	- 그룹스터디룸 10개실(76석)
		- 6인용(6개), 8인용(2개), 10인용(1개), 14인용(1개)
법학관 5층	대학원열람실	- 90석 규모의 일반열람실 공간
	정보검색실	- 24석 규모의 학술정보검색, 국회도서관 원문검색
	보존서고	- 법학 관련 보존서고
법학관 6층	법학자료실	- 소장자료: 법학분야 국내외 단행본, 참고도서 등
		- 자료의 대출/반납, 예약도서서비스
		- 열람석 80석, 검색시설 11석
		- 국회도서관 원문검색 및 출력 가능
	정기간행물 코너	- 국내외 법학분야 정기간행물



■ 경영경제전문도서관

경영경제전문도서관은 경영·경제학부 및 유사학과의 교육과정을 효율적으로 지원하기 위하여 다양한 경영·경제 전문자료를 수집, 보존, 열람하고 수준 높은 정보서비스를 제공함으로써 경영·경제인 양성에 기여하기 위해 2011년 3월 2일 미래관 3층에 분관으로 설치되었다.

1. 경영경제전문도서관 이용

1) 개관시간

경영경제전문도서관	이용시간			
	구분	평일	토요일	공휴일
자료열람실, 제2열람실	학기중	09:00~21:00	09:00~13:00	휴관
	방학중	09:00~18:00	휴관	
제1열람실	학기중	09:00~23:00 (시험기간 09:00~익일 2:00)	09:00~23:00	
	방학중	09:00~23:00		

2) 자료열람실 이용

- 경영·경제 및 인접학문 도서 59,000여권 및 1,000여권의 경영·경제분야의 참고도서 및 37종의 정기간행물 이용 가능
- 토론학습을 위한 그룹 스터디룸 및 세미나실 이용
- 중앙도서관 홈페이지의 검색결과 소장처/자료실이 '경영경제도서관'으로 표기된 일반도서 및 정기간행물에 한하여 관내열람 및 대출 가능

2. 주요시설

경영경제전문도서관	열람석(총 191석)	위치
제1열람실 / 제2열람실	64석/48석	미래관 3층
자료열람실	36석	
스터디룸 / 세미나실	6실30석/1실8석(38석)	
정보검색대	5석	

■ 100주년기념도서관

100주년기념도서관은 대학구성원과 서울시민이 함께 이용할 수 있는 공간으로, 100주년기념관 다동 2층에 위치한 아트·미디어 특화 주제 전문도서관이다. 주로 인문 베스트셀러, 영화(DVD), 만화 자료를 수집·제공하며 OTT서비스도 함께 이용할 수 있다. 저자와의 만남, 영화제, 독서모임 등 다채로운 문화 프로그램을 이용할 수 있다.

1. 100주년기념도서관 주요 시설 및 이용시간 (위치: 100주년기념관 다동 2층)



주요시설	좌석 수	운영시간	
		월 - 토	일요일·공휴일
일반열람석 (코믹북존/베스트셀러존)	48석	09:00 - 18:00	휴관
프로그램존	24석		
미디어감상실	3석 (1인실/2인실)		
AV Room	92석	행사 운영 시	



박물관

1. 설립 목적

서울시립대학교 박물관은 소중한 문화유산을 수집·전시하여 학생들의 교육활동을 지원하고, 시민들을 위한 문화공간으로 기능하기 위하여, 1984년 9월 4일에 개관하였다. 특히 서울시립대학교 박물관은 근현대 전문 박물관으로서 서울의 도시화 과정을 보여주는 자료의 수집과 전시를 전문으로 한다. 서울의 역사와 문화를 담은 특별전 개최, 조사연구, 유물수집 등을 통하여 학생 및 시민들에게 수준 높은 문화 서비스를 제공하고 있다.



< 박물관 전경 >



< 박물관 전시실 >

2. 주요 활동

가. 특별전 개최

박물관에서는 개관 이래 1985년부터 건축연장 전시회, 국사학과와의 탁본전시회, 서울 근대 풍물 사진전 등을 전시하였다. 1995년부터 매년 특별전을 개최하고 있으며, 2000년부터는 근현대 도시사·생활사·문화사 관련 주제를 중심으로 특별전을 개최하고 있다. 지금까지 개최한 특별전시는 아래와 같다.

구 분	주 제	일 자
제1회	가마와 소반	1995.09.04~1996.06.30
제2회	발굴유물특별전	1997.09.04~1997.10.11
제3회	서울시립대학교 80년의 발자취	1998.10.28~1998.11.28
제4회	소장유물이백선(所藏遺物二百選)	1999.11.23~1999.12.23
제5회	우리들이 살아온 20세기	2000.11.23~2001.06.30
제6회	철도와 20세기 우리의 삶	2001.11.29~2002.06.30
제7회	캠페인을 보면 사회가 보인다	2002.11.28~2003.06.30
제8회	엽서로 보는 근대이야기	2003.12.03~2004.06.30
제9회	땅의 흔적, 지도이야기	2004.09.09~2005.06.30
제10회	조선, 근대와 만나다	2006.09.26~2006.12.06
제11회	선거前, 다시 보는 선거展	2007.10.09~2007.12.06
제12회	개교 100년을 향한 꿈과 도전	2008.04.28~2008.12.05
제13회	고려인의 영원한 삶, 단양 현곡리	2009.09.14~2009.12.18
제14회	민주주의를 위한 큰 함성	2010.04.19~2010.08.20
제15회	한국과 알타이 지역의 바위그림	2010.10.07~2011.02.25
제16회	지도로 본 서울의 시간과 공간	2011.06.01~2011.09.09
제17회	1950's 서울의 기억	2013.06.04~2013.11.08
제18회	서울 다시보기	2013.11.27~2014.04.30
제19회	낮선 서울	2014.05.27~2014.10.30



제20회	서울100년, 市大언론 50년	2014.11.26~2015.04.30
제21회	서울, 1945(광복 70주년 특별전)	2015.06.03~2015.10.30
제22회	서울, 1945:2015(학생참여 특별전)	2015.12.02~2016.04.30
제23회	우리들의, 한강	2016.06.07~2016.11.29
제24회	우리들의, 한강: 과거와 현재(학생참여 특별전)	2016.11.30~2019.04.30
제25회	서울 만화방	2019.06.20.~2020.02.07
제26회	사진으로 보는 북한의 도시, 평양의 시간	2020.11.19.~2021.10.15
제27회	60's 서울산책	2021.11.17.~2022.10.14
제28회	한독수교140주년 특별전 지리학자 Dege의 카메라	2022.12.07.~2024.04.26
제29회	박물관 개관 40주년 기념 특별전 클래식 서울:140년의 아리아	2024.10.08.~2025.08.11.(예정)

나. 서울시립대학교 역사관 운영

박물관은 개교 100주년을 맞아 2018년 9월 1일 “서울시립대학교 역사관(100주년기념관 가동 4층)”을 개관하였다. 이곳에서는 경성공립농업학교 교사 도면과 학적부, 교지 『京農』, 구교사 복원 모형, 서울농업대학 시절 사진첩과 종합대학으로의 승격 과정을 보여주는 서울시립대학교 발전계획을 비롯하여 수의과 대학의 역사를 보여주는 수훈비를 전시하고 있다. 뿐만 아니라, 교직원 및 동문들의 기증을 받아 학교 생활과 관련된 뱃지, 버클, 성적표, 학생증, 강의노트와 졸업앨범 등 학교 역사를 보여주는 200여점의 학교사 자료를 동문들의 인터뷰와 함께 전시하고 있다. 또한 1930년대 교실로 재현된 별도의 영상실을 마련하여 학교 역사를 소개하고 있다.

2021년 11월 1일부터 대학혁신지원사업의 일환으로 김창호 대장 추모 3주기 특별전 ‘한국 산악의 새로운 신화, 알파인 클라이머 김창호 대장’을 유치하여, 100주년 기념관 가동 로비에 전시하고 있다.



<역사관 전시실>



<역사관 수훈비 전시>

다. 조사연구 및 유물수집

박물관에서는 근현대 도시사·생활사·문화사 관련 유물을 중심으로 수집하여 관리하고 있다. 현재는 서울의 근현대 도시생활사 자료를 중심으로 9,650여 점의 유물을 소장하고 있으며, 수집된 유물은 전시 및 연구 자료로 활용하고 있다. 또한 교직원·동문·시민들이 소장하고 있는 소중한 유물과 학교 역사 관련 자료들을 기증받고 있으며, 수집유물들은 박물관 수장고에 소중히 보관하고 있다.



3. 관람 안내

☐ 관람일시

관람 일 : 매주 월요일~금요일

관람시간 : 오전 10:00~12:00, 오후 13:00~17:00

휴관 일 : 토요일, 일요일, 공휴일

☐ 관람료 : 무료

☐ 문의

전화 : 학예연구실 02-6490-6588, 전시실 02-6490-6587, 역사관 02-6490-6586



전산정보원

1. 설립목적

21세기 지식정보화 시대에 IT고도화를 통해 세계 속의 대학으로 경쟁력을 강화하기 위해 재학생 및 교직원의 교육·연구를 지원하며, 수요자(교수, 학생 등) 중심의 서비스를 지향하며, 학사 및 일반행정 등 학교 행정 업무의 효율성을 극대화할 수 있도록 대학포털, myUOS+앱, 대학행정정보시스템, 정보통신망, 서버, 통합 보안관제실을 지속적으로 구축 발전시켜 나가고 있음.

2. 기능

- 가. 21세기 세계 속의 대학으로서 경쟁력 강화
- 나. 세계 속 글로벌 인재양성을 위한 교육·연구환경 첨단화
- 다. 학사 및 일반행정, 부속기관행정 등 학교 행정업무 효율성 극대화
- 라. 정보기술자원의 효율적 공유 및 활용
- 마. 서울시민의 대학으로서 대시민 정보서비스 제공

3. 연혁

연도	내용
1980. 11.	서울시청 UNIVAC-1100 단말기 연결, 학생실습
1995. 04.	교내 전산망 구축
1998. 05.	「대학종합정보화 3개년 기본계획」 수립
2001. 09.	교내 기가비트 초고속망 구축 완료
2003. 11.	학부(과) 등 홈페이지 개발
2004. 10.	대학종합정보시스템 구축을 위한 정보전략계획(ISP)수립 착수
2005. 01.	전산정보원으로 명칭 변경
2005. 03.	대학종합정보시스템 구축을 위한 중장기 계획 수립
2007. 06.	대학행정정보시스템 1, 2차 구축 완료
2007. 10.	정보통신망(LAN) 고도화 사업 완료(2차)
2008. 11.	초고속 무선랜 네트워크 개통
2009. 09.	사이버 통합보안관제시스템 구축
2011. 09.	대학행정정보시스템 모바일 웹 서비스 구축
2011. 09.	UOS 웹메일 시스템 고도화
2012. 09.	IT Help Desk 설치운영
2013. 02.	서버가상화 및 EMS·UMS시스템 구축(백업시스템 고도화 포함)
2017. 02.	대학행정정보시스템 사용 환경 개선
2018. 05.	공공 무선인터넷(WiFi)인프라 도입
2018. 08.	대학원 수강신청 모바일서비스 구축
2018. 12.	무선네트워크 기반시설 개선 및 확대 구축
2019. 03.	모바일 포털서비스 구축
2020. 02.	BPR기반 정보화전략계획 수립
2020. 02.	웹메일 시스템 업그레이드



2021. 02.	서버가상화, 노후 네트워크장비 및 정보보호시스템 교체 구축
2021. 02.	차세대 대학정보화 구축 기획단계 PMO 용역 사업 완료
2021. 04.	차세대 대학정보화 구축(1단계) 기본계획 수립
2021. 11.	서울시립대학교 대표홈페이지 개편
2022. 05.	학내 정보보안 기반환경 개선
2022. 10.	차세대 대학정보화 구축(1단계) 사업 착수
2022. 12.	전자문서시스템 고도화
2023. 01	'집중이수제' 학사제도 기능 구축
2023. 06	대학원 홈페이지(5개) 개편
2024. 05.	무선네트워크 최적화 솔루션 도입 및 확대 구축 사업 추진
2024. 07.	차세대 정보서비스 이루넷(IRUNet) 1차 오픈 - 대학포털, 대학행정, 수강신청, 인터넷증명발급시스템
2024. 08.	차세대 정보서비스 이루넷(IRUNet) 2차 오픈 - 모바일앱(myUOS+), 온라인설문
2024. 09.	차세대 정보서비스 이루넷(IRUNet) 3차 오픈 - 의사결정지원(대시보드, 성과관리, 경영정보 등)
2024. 10.	차세대 대학정보화 구축(1단계) 사업 완료
2024. 10.	전자문서 원문공개시스템 도입
2025. 02.	IT Help Center 확대 오픈
2025. 04.	학교 영문 홈페이지 재개발 완료 - 대표홈페이지, 일반대학원, 국제처, 국제도시과학대학원

4. 장비현황

□ 주전산기 및 부대장비, 소프트웨어

서버(가상서버)	스토리지	부대장비	소프트웨어
24대(160대)	5대	21대	121본

□ 정보통신장비

정보통신장비	부대장비	보안시스템	보안소프트웨어
1,552	26	42	26

□ 정보통신회선

구내회선(LAN)	교육전산망(유선망)	교육전산망(무선망)	서울시 행정망
6,000	3	3	1

□ 전산장비현황

다기능사무기기				멀티미디어 기자재					
컴퓨터	모니터	노트북	프린터	전자교탁	빔프로젝트	수업용 TV	전자칠판	수업용 카메라	전자교탁 듀얼모니터
5,880	6,041	1,037	1,496	264	404	107	99	164	53



5. 활동

가. 차세대 정보서비스 이루넷(IRUNet) 운영

대학포털, myUOS+ 앱, 인터넷증명발급, 앱PUSH알림, 대학행정(학사행정, 일반행정, 연구행정, 부속기관 행정 등), 의사결정지원 등 학교 전반적인 IT 서비스를 운영 및 유지관리를 통해 수요자 중심의 학습·교육·연구 활동 지원 및 행정업무 효율성을 증대하고자 함.

< 차세대 이루넷(IRUNet) 주요 정보서비스 목록 (29개) >

※ 은 '차세대 대학정보화구축(1단계)' 사업으로 신규 및 재구축하여 오픈한 정보서비스

No.	서비스명	URL	관리부서	No.	서비스명	URL	관리부서
1	홈페이지	https://www.uos.ac.kr	전산정보과	16	중앙도서관	https://library.uos.ac.kr	사서과
2	대학포털	https://portal.uos.ac.kr	전산정보과	17	산학협력	https://uosmd.uos.ac.kr	산학협력단
3	대학행정	https://wise.uos.ac.kr	전산정보과	18	UOStory	https://uostory.uos.ac.kr	학생미래지원센터
4	수강신청	https://sugang.uos.ac.kr	전산정보과	19	모바일학생증	모바일앱	학생과
5	의사결정지원	https://ir.uos.ac.kr	전산정보과	20	현장실습	https://field.uos.ac.kr	대학혁신과
6	온라인설문	https://survey.uos.ac.kr	전산정보과	21	건강검진예약	http://kocheckup.com	총무과
7	연말정산	https://yearend.uos.ac.kr	전산정보과	22	지문인식시스템	-	총무과
8	웹메일	https://webmail.uos.ac.kr	전산정보과	23	평생교육원	https://ice.uos.ac.kr	평생교육원
9	myUOS+	모바일앱	전산정보과	24	강촌수련원	https://uosgangchonyh.co.kr	기획과
10	인터넷증명발급	http://cert.uos.ac.kr	전산정보과	25	RFID시스템		재무과
11	전자문서	http://oa.uos.ac.kr	전산정보과	26	교육성과관리분석	https://myedudata.uos.co.kr	입학관리과
12	통합메시지	http://ums.uos.ac.kr	전산정보과	27	Office365	https://o365.uos.ac.kr	전산정보과
13	온라인강의실	http://uclass.uos.ac.kr	교수학습개발센터	28	공동기기센터	https://crf.uos.ac.kr	연구처
14	전자출결	모바일앱	교무과	29	기록물관리	https://rms.uos.ac.kr	전산정보과
15	규정관리	https://rule.uos.ac.kr	전산정보과				

※ 이루넷(IRUNet)이란 서울시립대학교에서 운영 중인 IT 서비스를 포괄하는 차세대 정보서비스 명칭

나. 정보자원 안정적 운영·관리

서울시립대 정보자원의 최적의 운영 상태를 유지하여 안정적인 정보서비스를 제공하고, 증가하는 자료량 및 성능 요구를 수용할 수 있는 정보자원 환경을 구축·운영함.

- 정보시스템 서버 및 부대장비의 운영 관리
- 장애 대응, 성능 관리 등 정보자원 통합 운영

다. 정보통신망 구축·운영 및 정보보안 업무

교내의 원활한 정보통신 서비스를 위해 정보통신망을 구축·운영하고, 정보보안 사고 예방을 위하여 실시간 보안 관제를 실시하며, 해킹·DDoS 공격 등 정보보안 침해사고 위협에 대한 대응체계를 유지함

- 정보통신망 운영·관리
- 정보보안 사고 예방을 위한 사이버 보안 강화 및 예방 업무



라. 행정·교육업무 지원

교직원이 업무용으로 사용하는 전자문서 사용과 시스템 유지보수 사용을 지원하고, 학생 교육 및 학술 연구에 필요한 강의실 정보화 기자재를 보급·관리함

- 전자문서시스템 구축·운영
- 학교 웹메일시스템 구축·운영
- 다기능사무기기, 멀티미디어 기자재 구매·보급
- 업무용, 실험실습용 소프트웨어 구매·보급
- 기타 교내 전산 관련 지원업무

마. IT Help Center 운영관리

소프트웨어 설치, Wi-Fi 연결 등 각종 교내 정보시스템 이용 문의를 IT Help Center 창구로 일원화하여, 교내 구성원의 정보시스템 이용 편의를 지원함.

- 다기능사무기기 및 멀티미디어 기자재 대여
- 캠퍼스 라이선스(한글, MS Office, MS Office 365, 알툴즈, SAS, STATA, MATLAB 등) 구매·보급
- 전자게시판(DID), 콜센터 운영 관리
- 학생라운지 서비스(노트북·태블릿 대여, 인쇄 출력, 노트북 및 휴대폰 배터리 충전, 휴대폰 보조배터리 대여)
- 전화문의 : ☎ 02) 6490-6119
- 위치 : 학생회관 2층 (IT Help Center)



대학보건소

1. 설립목적

대학보건소는 “건강한 대학생활 영위”를 위하여 학교구성원의 질병예방 및 조기발견 · 치료로 건강유지 · 증진에 기여하고 있으며, 진료실 및 안정실을 구비하고 모든 보건서비스를 무료로 지원하고 있습니다.

2. 주요 업무

가. 질병관리사업

- 교의(동부병원 가정의학과 전문의)진료로 전문적인 상담과 투약 제공
→ 매주 목요일 14:00~16:00 (방학기간은 제외)
※ 동부병원 내 진료일정 변동으로 교의진료 일정 변경 있을 수 있음
- 일반의약품 제공 및 응급 외상 치료로 건강상태 악화방지
- 안정실 운영으로 휴식을 취할 수 있는 공간 제공
- 목발 및 휠체어 등 의료보조기구 대여하여 편의 제공
- 응급 환자 발생 시 신속한 응급처치 후 119 후송 조치

나. 재학생 건강검진

- 국가건강검진 대상자 중 검진기관 체결을 통해 무료검진 항목과 추가 검사를 실시하여 질환 조기발견 및 건강유지 증진에 기여
 - 대상 : 학부생 중 흡수년도 출생자
 - 일정 : 4월에 대학홈페이지에 공고 선착순 모집
 - 검진절차 : 선정된 대상자는 외부 지정검진기관에 본인 희망일 예약하여 검진 실시
 - 이상자 관리 : 검진기관에서 1차상담 후 추후검사 필요한 경우 2차병원 의뢰

다. 대사증후군 관리

- 대사증후군을 적극 발굴하여 만성질환 예방 및 자가 건강관리 능력 향상
- 검사항목 및 내용
 - 검사항목 : 혈압, 혈당, 총콜레스테롤, 중성지방, 고밀도콜레스테롤, 저밀도콜레스테롤, 체성분검사
 - 결과상담 : 혈액검사 결과 15분소요, 결과에 따른 영양 및 운동 상담 실시
 - 신청방법 : 상시로 대학보건소 전화 예약(6490-6590~1), 검사 전날 밤10시 이후 금식

라. 금연·절주 클리닉 운영

- 일시 : 동대문구보건소 출장클리닉과 일정 협의 후 대학보건소 홈페이지에 공지
- 장소 : 대학보건소와 축제부스
- 검사항목 및 내용
 - 금연클리닉 : 1:1 상담, 니코틴 의존도 평가, 금연보조제 및 홍보물품 제공 등
필요시 동대문구보건소 내 금연 한방침 연계
 - 과음없는 캠퍼스만들기 캠페인 : 알코올 자가진단 후 상담, 음주 가상체험 및 홍보물 제공 등

3. 이용안내

가. 위치 : 학생회관 2층

나. 전화문의 : ☎ 02) 6490-6590~1



대학언론사

1. 설립목적

대학언론사는 우리대학 구성원들의 지식과 교양 증진을 도모하고 구성원간의 의사소통 강화와 더불어 올바른 대학문화 창달에 이바지함을 설립목적으로 하고 있다.

2. 산하기관 및 사업

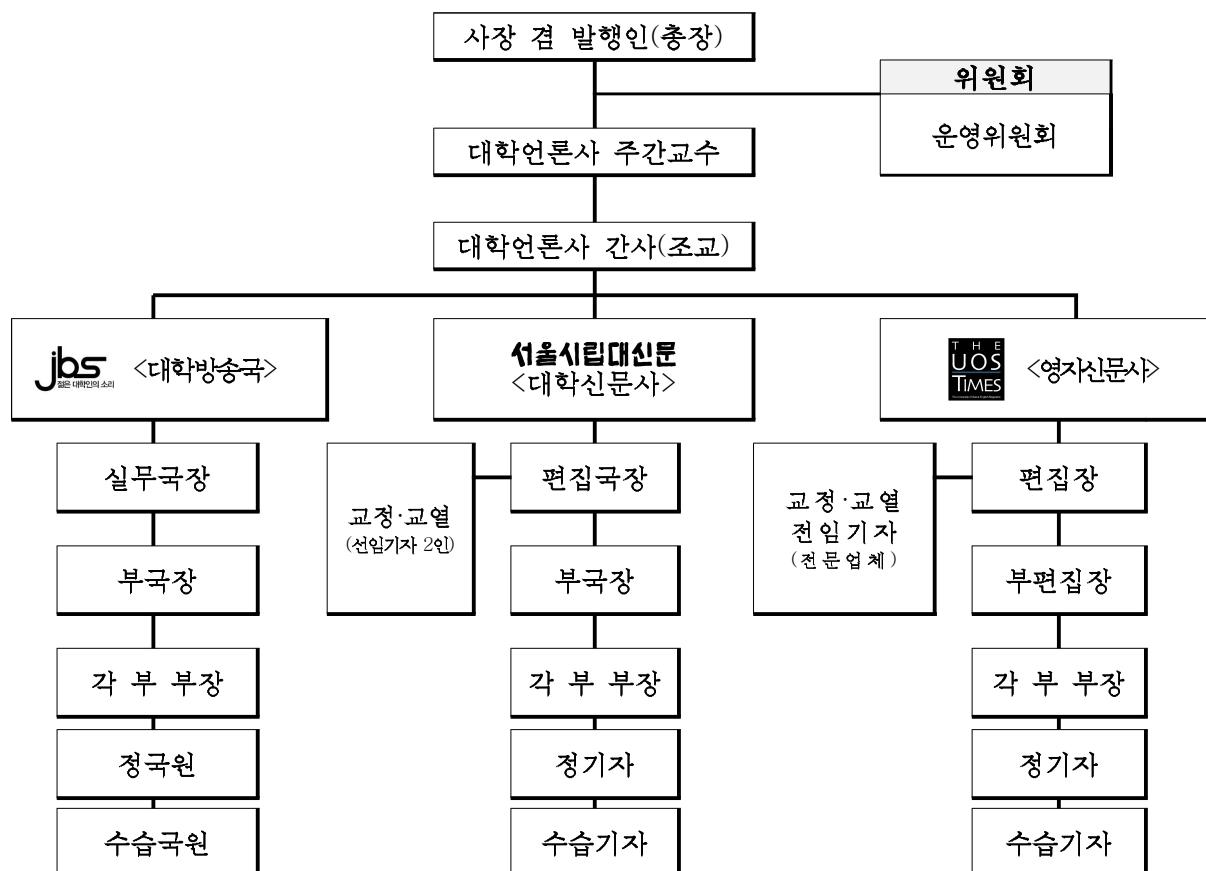
대학언론사는 1997년 9월 개별적으로 운영되던 교내 언론기구를 통합하여 출범한 우리대학 부속기관으로 산하에 대학신문사, 영자신문사, 대학방송국을 두고 있다. 현재 40여 명의 학생기자과 방송국원들이 주축이 돼 대학신문 및 영문매거진 발행, 교내방송 송출 등 다양한 활동을 수행하고 있으며 각 산하기관의 주요 사업은 다음과 같다.

가. 대학신문사- <서울시립대신문>발행, 세미나 및 학술 강연회 진행

나. 대학방송국- 교내 라디오방송 진행, PDP를 통한 학내 영상방송 실시, 방송제 개최

다. 영자신문사- 영자신문 <The UOS Times> 발행

3. 조직도





I. 대학신문사

1. 사훈

정확(正確), 인화(人和), 봉사(奉仕)

2. 개관 및 현황

1964년 8월 13일 <市立農大學報>로 시작한 서울시립대신문은 학생기자들의 열정을 바탕으로 우리대학의 역사를 생생하게 담아내기 위해 노력하고 있다. 대학신문사는 <서울시립대신문> 발간을 통해 우리대학 내·외부의 정보를 올바르게 전달하는 언론의 기본적인 사명을 수행하고자 한다. 또한 다양한 읽을거리를 제공하여 우리대학 구성원들의 지식과 교양 증진을 도모하고 조직 내 의사소통을 원활히 하고자 한다.

3. 연혁

- 1964. 8. 13. 제호 <市立農大學報>로 창간
- 1971. 6. 25. 제호 <農大學報>로 변경(제50호)
- 1974. 3. 31. 제호 <産大新聞>으로 변경(제79호)
- 1976. 5. 31. 지령 100호 발행
- 1977. 7. 15. 제호 <서울産大新聞>으로 변경
- 1982. 3. 1. 제호 <서울市立大新聞>으로 변경
- 1982. 12. 6. 지령 200호 발행
- 1984. 8. 13. 제호 <서울시립대신문>으로 변경 및 본문을 국문 가로쓰기 변경(제222호부터)
- 1988. 3. 1. 부속기관으로 승격
- 1989. 8. 13. 창간 25주년 기념 축쇄영인본 발간(제1권)
- 1989. 10. 30. 지령 300호 발행
- 1989. 12. 31. 창간 25주년 기념 축쇄영인본 발간(제2권)
- 1995. 3. 6. 지령 400호 발행
- 2000. 1. 30. <서울시립대신문> 축쇄영인본 발간(제3권, 제4권)
- 2000. 5. 전농문화상을 서울시립대문화상으로 개명하여 행사 부활, 공모
- 2002. 9. 7. 지령 500호 발행
- 2004. 3. 총 8면 중 4면 칼라 발행
- 2005. 서울시립대문화상 제25회 진행 후 사업 중단, 좋은기사 콘테스트로 변경
- 2009. 11. 23. 지령 600호 발행
- 2009. 12. 창간 600호 기념 축쇄판 발간(제5권, 제6권)
- 2010. 3. 새로운 판형(베를리너판) 도입
- 2011. 5. 신축 미디어관으로 이전
- 2013. 12. 좋은기사 콘테스트 사업 중단 후 서울시립대문화상 재 진행(제26회)
- 2014. 8. 창간 50주년 기념 특집호 발행(4면 증면발행 제665호)



- 2014. 9. 12. 제27회 서울시립대신문 문화상 시상식 개최
- 2014. 11. 창간 50주년 기념 박물관 전시 개최 『서울 100년, 市大언론 50년』
- 2015. 8. 2015학년도부터 입시특집호(하계 특별호) 발행 중단
- 2015. 9. 4. 제28회 서울시립대신문 문화상 시상식 개최
- 2016. 9. 9. 제29회 서울시립대신문 문화상 시상식 개최
- 2017. 3. 2. 지령 700호 발행
- 2017. 9. 7. 제30회 서울시립대신문 문화상 시상식 개최
- 2018. 5. 15. 서울시립대학교 100주년 특집호 발행
- 2018. 9. 12. 제31회 서울시립대신문 문화상 시상식 개최
- 2019. 9. 3. 창간 55주년 기념 특집호 발행(4면 증면발행, 제733호)
- 2019. 9. 25. 제32회 서울시립대신문 문화상 시상식 개최
- 2020. 서울시립대신문 문화상 개최 중단

4. 조직 및 구성

신문편집진은 주간교수, 간사, 전임기자, 학생기자 등으로 구성되며 학생기자는 매년 엄격한 심사과정을 거쳐 선발하고 있다. 또한 본사 학생기자로 활동한 전·현직 기자 모임인 '서울시립대신문사 동문회'에는 사회 각계 각층에서 활약하는 동문이 참여하여 선·후배간의 유대를 강화하고 있다.

대학신문사 내 부서는 다음과 같이 이루어져 있다.

- 보도부: 학내 행사 및 학내 주요사항 집중 조명
- 학술부: 학내·외 학술분야를 심층적이고 다양한 측면에서 분석
- 사회부: 사회적 이슈(issue)를 찾아 이를 취재·분석
- 문화부: 대학문화와 대중문화의 기능과 역할, 문제점 진단

5. 사업

본사에서는 창간호부터 최근호까지 신문을 영구보존하고 우리대학의 산 역사로 남기기 위해 축쇄영인본을 제작해 왔으며 2009년도에는 서울시립대신문 제600호 발행을 기념하여 2000년부터 2009년까지 발행된 신문을 묶어 제5권, 제6권 축쇄판을 제작하였다. 최근에는 홈페이지(<http://press.uos.ac.kr>)를 통해 2000년도 이후 신문을 PDF로 볼 수 있도록 하였다. 이 외에도 언론 관련 세미나 등을 진행하고 있다.



II. 대학방송국

1. 국훈

- 가. 깐시각 - 대학인의 첨예한 비판 정신과 순수한 관점 표현
- 나. 앞선소리 - 대학 문화창달의 기수로서 주도적 방송 실시
- 다. 진실된 방송 - 인간 삶의 고갱이로서 진실을 알리는 방송

2. 설립취지

- 가. 방송을 통하여 지식과 교양을 증진하고 정서함양을 도모한다.
- 나. 대학언론의 창달자로서 바람직한 학풍조성의 활동을 목적으로 한다.
- 다. 대학문화의 선도적 입장에서 사명을 다한다.

3. 연혁

- 1959. 구 본관 지하실에서 개국, 호출부호 VOJ(Voice of Junnong)
- 1966. 학생회 지도부 방송국 인가
- 1966. 5. 동아방송(DBS) 제7회 대학방송 경연대회 “갈매기 성과 어느 사랑 얘기”로 연출상 수상
- 1969. 방송실로 승격되면서 호출부호 J.B.S(Jeonnonng Broadcasting Station)로 변경
- 1970. 호출부호 CSBS로 개칭
- 1974. 서울산업대학 방송실로 승격
- 1975. 개국 15주년 기념 제1회 방송제 개최
- 1977. 5. 호출부호 J.B.S로 확정
- 1977. 9. 서울산업대학 방송국으로 승격
- 1980. 개국 20주년 제6회 방송제 개최
- 1982. 3. 서울시립대학 방송국으로 개칭
- 1982. 6. 제6회 MBC 대학방송작품 경연대회에서 종합구성 “몸짓 몸짓 몸짓만으로” 제작 연출부문 금상, 연기부문 최우수상
- 1982. 9. 제2회 MBC-FM 전국 아마추어 DJ 경연대회 “가요 속의 우리 얼굴” 은상 수상
- 1983. 11. 신축 대학회관으로 방송국 이전
- 1987. 3. 서울시립대학교 방송국으로 개칭
- 1990. 9. 개국 30주년 기념 제16회 방송제 개최
- 1991. 2. 신입생 환영 방송제 개최
- 1991. 방송출력증강 720W→2220W
- 1995. 12. 한국방송공사(KBS) 주최 95전국 대학 방송 프로그램 콘테스트에서 드라마 “도시에는 길이 없었다.” 우수작품상, 진행상 수상
- 2000. 5. 개국 40주년 기념 제26회 방송제 실시



- 2001. 10. 제1회 수도권고교 대상 방송작품 경연대회 실시
- 2002. 9. 유선방송 서비스를 인터넷 서비스로 전환, 유선 방송 중단
- 2004. 3. 영상방송 송출 시작(학생회관 PDP를 통해 영상방송 실시),
우리대학 온라인 커뮤니티 '서울시립대광장'에서 방송 서비스
- 2010. 5. 개국 50주년 기념 방송제 실시
- 2011. 5. 유튜브 채널 '서울시립대학교 방송국JBS' 개설
- 2011. 5. 신축 미디어관으로 방송국 이전
- 2012. 3. 홈페이지에서 지난방송보기 서비스 제공(<http://jbs.uos.ac.kr/>)
- 2018. 8. 유튜브 채널 '시대tv' 개설
- 2019. 9. 중앙도서관 1층 PDP 영상방송 송출 시작
- 2021. 3. 음악 스트리밍 플랫폼 '사운드클라우드'에 교내 라디오 송출 시작
- 2023. 3. 대학언론사 규정 상 정규방송 호출명칭 변경(JBS - Jeonnong Broadcasting Station)

4. 현황 및 구성

1959년 개국한 대학방송국(J.B.S)은 발 빠르게 학내·외 소식을 전달하고 우리대학 구성원들의 교양을 충족시키기 위해 다양한 프로그램들을 기획·제작하고 있다. 교내에 설치된 스피커를 통해 아침, 점심, 저녁 매 30분씩 오디오 방송을 송출하고 있으며 뉴스 등 영상 방송을 교내 PDP 및 홈페이지를 통해 송출하고 있다. 방송제, 하계·동계 수련회 및 각종 자체 토론회 등의 행사를 주관함으로써 대학방송국의 위상을 높이고 언론인으로서 역량을 강화하기 위해 노력하고 있다.

대학방송국 내 부서는 다음과 같이 이루어져 있다.

- 제작부: 교양 및 오락프로그램의 제작과 기획 및 편성, 진행 업무 담당
- 보도부: 학내 사건 보도와 더불어 학외 현상 심층보도
- 아나운서부: 프로그램의 실제적이고 최종적인 전달자로서 방송의 얼굴
- 기술부: 방송의 하드웨어인 각종 기자재 사용 및 관리
- 영상부: 영상방송 제작 총책임

III. 영자신문사

1. 사훈

社內에는 사랑이, 新聞에는 眞實이

2. 설립 취지

본사는 우리대학 및 사회전반에 대한 다양한 정보를 영문으로 제공하여 우리대학 구성원의 글로벌 역량을 강화하고, 증가하고 있는 해외 교환학생 및 세계 각지의 교류대학에 우리대학 소식을 효과적으로 전달함으로써 우리대학 글로벌 홍보 활동에 기여하고자 한다.



3. 연혁

- 1984. 4. 영어영문학과 내 모임으로 결성
- 1984. 11. <The Jeonnong Post> 1호 창간
- 1986. 4. 제호 <The SCU Press>로 변경, 영어영문학과 학과 내 모임으로부터 독립
- 1987. 종합대 승격과 함께 계간 정기 발행
- 1989. 연 6회 발행(타블로이드판 8면 4회, 4면 2회)
- 1990. 학교부속기관 '서울시립대학교 영자신문사'로 등록
- 1995. 11. 제50호 발행
- 1996. 1. 제51호 발행을 끝으로 타블로이드 판 마감
- 1996. 5. 제52호 발행부터 매거진판 시작(A4매거진판 24면 연 4회 발행)
- 1997. 10. 제호 <The Seoul Times>로 변경(제58호부터)
- 2000. 9. 제호 <The UOS Times>로 변경
- 2001. 10. 정보사냥대회 사업 시행
- 2001. 10. 수도권 고교에 영자매거진 발송 실시
- 2006. 3. 제호 <News@UOS>로 변경
- 2009. 3. 제호 <News@UOS>를 <The UOS Times>로 재변경
- 2009. 10. <The UOS Times> 제100호 발행
- 2010. 3. 제102호부터 연 6회로 증간 발행(기존 4회)
- 2011. 5. 신축 미디어관으로 이전
- 2010. 3. 제121호부터 32면으로 증면 발행(기존 28면)
- 2014. 4. 창간 30주년
- 2016. 3. 제138호부터 40면으로 증면 및 연간 발행횟수 4회로 축소 발행(기존 32면, 연 6회)
- 2018. 3. 서울시립대학교 100주년 특집호 발행
- 2021. 3. 연간 발행횟수 6회로 변경(학기당 온라인판 2회, 매거진 1회, 연간 총 6회 발행)
- 2022. 9. 2022학년도 2학기부터 온라인판 1회, 매거진 2회 발행으로 변경(연간 총 6회)
- 2024. 3. 2024학년도부터 매거진 판형 및 정규모 발행횟수 변경
(판형: 신문 형태 총 8면, 정규모 발행횟수: 연간 6회)

4. 현황 및 사업

영자신문사는 대학언론의 아카데미즘과 저널리즘의 조화를 추구함은 물론, 그 전달 매체로 국제 공용어인 영어를 선택하고 있다는 점에서 영어 매체의 확산과 시대적 흐름을 같이 하고 있다. 내부 교육체계는 정기자 이상은 토론회, 실무학습(영어, 편집)을 하고 있으며 수습기자는 독해, 영작, 독서토론회 등의 과정을 진행하고 있다. 본사는 학내 유일의 영어 매체로서 매거진의 양적 확대와 질적 향상을 위해 노력하고 있으며 언론으로서의 사명을 다하기 위해 노력하고 있다. 2006년부터는 대학홍보 차원에서 매거진을 해외교류대학에 발송하고 있다.



체육관

1. 목적

교내구성원과 서울시민의 건전한 여가활동을 위해 전문적이고 체계적인 생활체육프로그램을 보급하며, 시설별 전문 강사와 스포츠과학과 학생들의 재능 기부를 통하여 체계적인 지도를 바탕으로 이용자들의 건강과 체육문화 발전에 기여 하는데 목적을 둔다.

2. 사업

- 가. 체력증진 및 건강에 관련한 정보와 시스템 제공
- 나. 다양한 스포츠 활동지도 및 외부 행사 지원
- 다. 교직원, 재학생을 대상으로 한 체성분 분석 및 운동 처방
- 라. 학생, 교직원 및 서울시민을 위한 생활체육 프로그램 지원 및 운동 프로그램 개발
- 마. 기타 체육활동 지원 및 협조

3. 조직

체육관장, 조교 및 직원으로 구성되어 있으며 그 외 체육시설운영위원회를 두어서 서울시립대학교 체육시설 기본운영방침과 중요사항 등 제반업무를 심의하여 운영한다.

4. 시설현황

- 가. 웰니스센터 - 실내테니스 코트(3면), 피트니스룸, 스쿼시룸, 다목적실, 관리실, 남녀샤워실, 화장실
- 나. 실외테니스장 - 인조잔디 코트(3면), 관리실, 남녀샤워실, 화장실
- 다. 운동장 - 인조잔디축구장, 육상트랙, 농구코트(2면), 족구장
- 라. 100주년 기념관 - 실내체육관(농구코트(1면), 핸드볼코트(1면), 배드민턴코트(6면))
 - 실내스크린골프장(12타석), 휘트니스룸, 김설향 다목적룸
 - 인공암벽장

5. 시설이용현황

- 가. 웰니스센터(별도 이용료 부과)
 - 실내테니스장&스쿼시룸: 교내구성원(교수, 직원, 학생), 일반인 이용
 - 전공 및 교양체육 강의, 중앙 동아리, 스포츠과학과 실습 및 동호회 이용
 - 피트니스룸: 교내구성원만 이용가능
- 나. 실외테니스장(교내구성원(무료), 일반인(별도 이용료 부과))
 - 전공 및 교양체육 강의, 중앙 동아리 및 테니스 동호회 이용
- 다. 운동장
 - 교내구성원 이용(무료), 일반인 이용(별도 이용료 부과)
- 라. 100주년 기념관 체육시설(교내구성원만 이용가능)



-
- 실내체육관: 교내구성원(교수, 직원, 학생) 이용
 - 피트니스룸, 김설향 다목적룸 : 전공 및 교양체육 강의, 스포츠과학과 실습 및 동호회 이용
 - 실내스크린골프장 : 교내구성원, 일반인 이용(별도의 이용료 부과)



생활관

1. 설립목적

국제학사 및 생활관은 첫째, 민주주의 질서 및 연대의식과 리더십을 배양, 공동체 생활 훈련의 장으로 다양한 선·후배가 만나는 화합의 장을 만들며, 둘째 학술 교류 프로그램의 활성화 국제적인 대학으로서 해외 우수대학들과의 학술 및 학생 교류를 위함과 셋째, 통학시간을 단축하고 학생들의 면학을 위한 편의와 더불어 규율과 질서 있는 공동생활을 통해 인격을 도야할 수 있는 교육의 장을 마련하고자 하는 것을 목적으로 하고 있음.

2. 연혁

- 2002. 02. 기숙사건립 청원채택(서울시의회 본회의)
- 2002. 10 서울시 투자심사 통과
- 2003. 10 생활관 공사 착공
- 2006. 09 생활관 개관
- 2007. 08 국제학사 건립계획 수립
- 2008. 09 국제학사 공사 착공
- 2011. 03 국제학사 개관
- 2017. 06 국제학사(신관) 공사 착공
- 2019. 03 국제학사(신관) 개관

3. 시설현황

가. 국제학사(본관) (지하 1층, 지상 5층, 연면적 6,000㎡)

- 수용인원 : 228명
- 숙소형태 : 2인 2실 1하우스, 3인 3실 1하우스, 5인 5실 1하우스 개별욕실

나. 국제학사(신관) (지하 1층, 지상 6층, 연면적 4,942㎡)

- 수용인원 : 292명
- 숙소형태 : 3인 3실 1하우스, 4인 4실 1하우스 개별욕실

다. 생활관(지하 2층, 지상 7층, 연면적 9,254㎡)

- 수용인원 : 634명
- 숙소형태 : 1인 1실, 2인 1실, 3인 1실 공동욕실(층별 3개소)

라. 부대시설

- 라운지(휴게실), 학생활동실, 체력단련실, 세탁실(남,여), 야외휴게실, 편의점, 식당, 취사실

마. 교외숙소 (민간아파트 4채)

- 수용인원 : 총20명(학생 16명, 교원 및 가족 4명)
- 숙소형태 : 30평대(6명×2채), 20평대(4명×2채)



4. 입주안내

- 가. 대 상 : 본교에서 수학하는 학생과 대학원 연구생 및 박사 후 연수생
- 나. 신청절차 : 국제학사-생활관 입사를 희망하는 학생은 신청기간 내에 생활관 홈페이지에서 온라인 접수, 온라인 접수자 중 서류심사대상자를 선발하고, 서류를 제출받아 확인하여, 최종 합격됨. 국제학사와 생활관은 통합선발하며 희망에 따라 수시로 상호이동이 가능하지만, 국제학사 희망자가 수용인원보다 많을 경우 특별사유가 인정되거나 대학원생인 경우를 우선 배정
- 다. 선발방법 : 공개추첨
- 라. 관 리 비 : 식대는 포함되어 있지 않음

구분	관리비(학기)	방학기간
국제학사(본관/신관) (2인2실1하우스, 3인3실1하우스, 4인 4실 1하우스, 5인5실1하우스)	1,048,000원	별도신청
생활관(2인1실, 3인1실)	728,000원	별도신청

- 마. 식 사 : 교내 학생식당에서 자율매식 (의무식 없음)

5. 부대시설 이용안내

구분	라운지	학생활동실	체력단련실	세탁실	취사실
시설현황	프린터 1대	다목적활동실 2실	런닝머신6대 외 11종	남,여 각1실 세탁기 13대 건조기 5대	인덕션 6대 전기렌지 3대
무선인터넷	○	○	○	○	○
동시 사용인원	30명	40명	20명	24명	40명
이용시간	06:00~01:00	06:00~01:00	06:00~01:00	06:00~01:00	06:00~01:00

6. 기타 국제학사-생활관 관련문의 : 생활관 행정실(6490-5186~7)



출판부

1. 설립목적

출판부는 학술도서 및 교양도서, 전공교재 및 교양교재 집필을 위한 연구와 저술활동을 적극적으로 지원하여 대학교육의 내실을 다지고, 우수한 도서 개발 및 보급을 통하여 우리나라의 학술, 출판문화 발전에 기여하며, 대학이 사회에 대하여 가지는 배움과 나눔의 역할에 충실하기 위하여 1993년 06월 17일에 설립되었다.

2. 연혁

- 1993. 06. 17. : 서울시립대학교 출판부 설치
- 2001. 03. 05. : 출판사 신고(신고번호 제2001-000012호)

3. 조직

출판부 대표는 총장으로, 출판부장 및 전담 직원으로 구성되어 있으며, 출판위원회를 두어 출판부 규정의 개정 및 예·결산, 도서 선정 및 기타 도서 출판과 보급 등의 사항을 심의하고 운영한다.

4. 주요업무

- 교재간행
- 대학과 연구소의 논문집 발간
- 대학의 학술연구 문헌 및 간행물 출판
- 도서의 보급



창업지원단

1. 설립목적

창업지원단은 교내·외 창업 업무를 통합적이고 효율적으로 수행하기 위해 2018년 4월 5일 설립되었다. 창업 전담조직으로서 창업교육·보육을 위한 인프라 구축과 창업 친화적 대학 문화를 조성하여 4차 산업 시대를 이끌어 갈 창업 인재 양성과 지역 사회에 기여하는 창업 교육·보육 프로그램을 운영하고 있다.

2. 연혁

- 1999. 08. 05. : 서울시립대학교 서대문구 창업보육센터 설립
- 2013. 11. 00. : 산업경영연구소 내 창업교육센터 설립
- 2015. 06. 00. : 창업교육센터 업무 연구처로 이관
- 2018. 03. 22. : 『서울시립대학교 운영에 관한 조례』 제7조제1항제12호 (창업지원단) 신설
- 2018. 04. 05. : 『서울특별시 행정기구 설치조례 시행규칙』 제38조의3(창업지원단) 신설
- 2019. 07. 01. : 캠퍼스타운사업단 조직이관
- 2020. 02. 04. : 사회적경제지원센터 신설 및 강동구 사회적경제지원센터 위탁운영
- 2020. 03. 01. : 동대문 창업지원센터 위탁운영
- 2022. 01. 01. : 캠퍼스타운사업(종합형) “서울임팩트” 운영

3. 조직

창업지원단은 서울시립대학교 부속기관으로서 창업교육센터, 창업보육센터, 캠퍼스타운사업단을 두고, 창업지원에 대한 기본계획 수립 및 운영과 대학 내 창업친화적 학사·인사제도 수립 및 운영을 위해 창업활성화위원회를 둔다.

4. 주요업무

가. 창업교육센터

- 창업 친화적 학사제도 및 창업 교과목 운영
- 창업 비교과 프로그램 운영
- 창업동아리 운영 및 지원
- UOS STARTUP LOUNGE · 창업오피스 운영 및 관리

나. 창업보육센터

- 서대문구-서울시립대학교 창업지원센터 운영
- 동대문구 창업지원센터 운영
- 우수 예비·초기창업자 발굴 및 사업화 지원
- 산학연계 · 창업 유관기관 연계프로그램 운영

다. 캠퍼스타운사업단

- Seoul Impact Platform 창업지원시설 공간 조성 : SI STATION#3
- Seoul Impact Platform 창업지원시설 공간 운영
SI CORE, SI STATION#1, SI STATION#2(청년UP플랫폼)
- 시대 ‘창’ 입주기업 경진대회 운영
- 창업기업 육성 및 네트워크 프로그램 운영



교육혁신원

1. 설립목적

교육혁신원은 교육 수요자 중심 기초 소양 및 역량 교육 지원 시스템을 구축하고 미래 융합형 인재 양성을 위한 기초 소양 및 역량 교육 강화를 목표로 하여 다음 각 호의 사항을 수행한다.

1. 교육혁신 관련 전략 및 연구개발 지원, 관련 행정 업무
2. 교양 교과목 교육과정 관련 총괄 운영, 개편 및 학사행정
3. 외국어 교과목 개발 운영 및 관련 비교과 프로그램 운영
4. 교육의 질 향상을 위한 교수학습 역량 강화 및 관련 연구개발
5. 교육 및 교수학습 관련 소통 및 홍보 활동

2. 조직도



3. 조직별 주요업무

가. 교양교육부

- 효율적 운영을 위하여 교과영역별로 의사소통교실, 교양영어실, 교양수학실, 교양물리실, 교양화학실, 교양생물실, 교양컴퓨터실, 교양체육실을 두고 있음.
- 교양 교과과정의 편성, 개편 및 운영
- 교양 교과과정과 각종 교육시설의 관리

나. 교수학습개발센터

1. 교수지원 업무에 관한 사항
 - 1) 교수지원 요구분석
 - 2) 교수법 프로그램 기획 및 운영
 - 3) 강의 촬영 분석 및 컨설팅
 - 4) 최신 교수모형 개발 및 운영 지원
 - 5) 테크놀로지 적용 교수법 개발 및 운영 지원
 - 6) 온라인활용교육 교수모형 개발 및 운영 지원
2. 학습지원 업무에 관한 사항
 - 1) 가. 학습자 분석
 - 2) 나. 학습법 프로그램 기획 및 운영
 - 3) 다. 학습코칭 프로그램 운영
 - 4) 라. 학습법 관련 자료제작
 - 5) 마. 학습공동체 운영 지원



3. 교육 매체의 제작, 관리 및 운영 업무에 관한 사항

- 1) 학습관리시스템(LMS), 온라인강의실 운영 및 관리
- 2) 온라인활용교육 콘텐츠 개발 및 운영
- 3) 수업공학교육실(IT센터) 운영 및 관리
- 4) 교수-학습자료 제작 지원
- 5) 센터 홈페이지 유지보수 및 관리

다. 글로벌외국어교육센터

1. 영어교육프로그램 운영을 통한 본교 구성원의 글로벌역량 함양
2. 영어 교과과정과 비교과과정의 효율적 연계
3. 영어 비교과과정의 편성 계획 수립 및 운영
4. 영어 비교과과정과 관련된 각종 교육시설의 관리
5. 기타 외국어 비교과과정과 관련된 업무



글로벌서울사회공헌단

1. 설립목적

서울시립대학교 사회공헌활동 확대와 활성화를 위해 학생과 사회공헌팀(대학본부)에서 개편 이관되어 글로벌 서울사회공헌단(부속기관)을 신설하고, 기존 부속기관인 사회복지관을 폐지하여 그 기능을 글로벌서울사회공헌단으로 이관, 이관된 지역복지센터내 수탁 운영중인 산하시설은 지역사회의 욕구를 해결하기 위한 서비스 기획 및 평가에 필요한 전문인력을 양성하여 지역사회 발전에 공헌함을 목적으로 한다.

2. 기능

○ 사회공헌팀

가. 학내 사회공헌사업 총괄 추진

다. 사회공헌 소양 교육 프로그램 개발 및 운영

마. 기타 서울시립대학교 사회공헌 활성화를 위해 필요한 사항

나. 국내·외 사회공헌 프로그램 개발 및 지원

라. 사회공헌 단체 및 활동자 연계

○ 지역복지센터

가. 국내 저소득 지역 중심 사회공헌 활성화

다. 종합사회복지관 수탁 운영

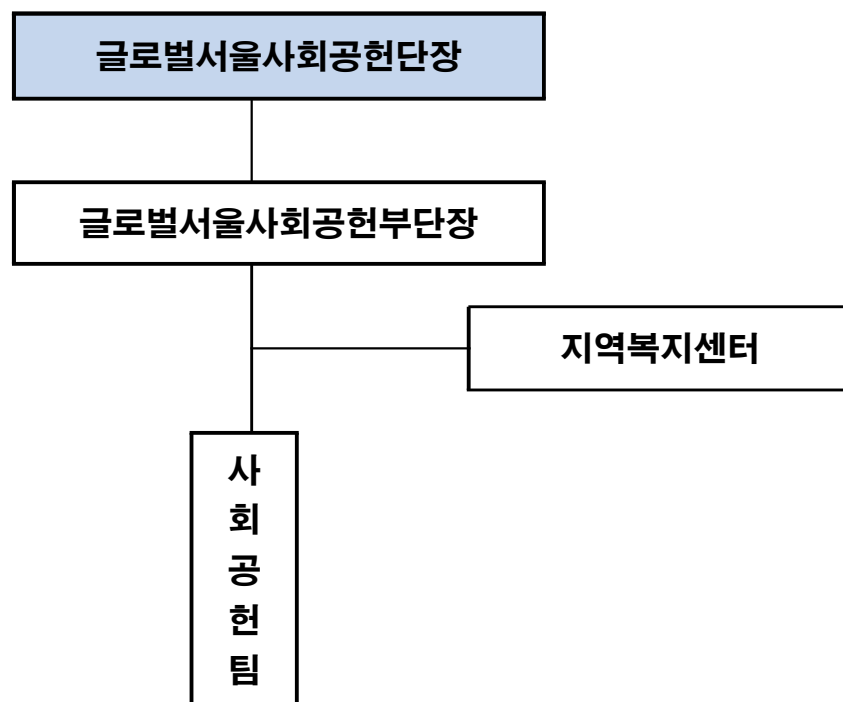
마. 지역아동센터 수탁 운영

나. 대학의 전문적 사회복지실천 모델 개발 및 보급

라. 어린이집 수탁 운영

바. 사회복지 전문인력 양성

3. 조직 (1팀 1센터)





4. 주요업무

○ 사회공헌팀

구 분	업 무
사회공헌팀	<ul style="list-style-type: none"> • 국내·외 사회공헌활동 협력기관 발굴 및 운영 • 사회봉사 교과목 및 졸업인증제 운영 • 지역사회연계 사회공헌 협력 사업 운영 • UOS 학습멘토단 운영 (청소년멘토링) • UOS 기획봉사단 운영 (전공 및 동아리 연계) • UOS 글로벌봉사단 파견 기획 및 운영 (해외봉사) • 서울시립대학교 ESG위원회 운영 • 서울시립대학교 지역복지센터 운영 지원

○ 지역복지센터 (산하시설 수탁운영)

구 분	업 무
지역 복 지 센 터	<div>종 합 사 회 복 지 관</div> <ul style="list-style-type: none"> • 서울시립대-지역복지센터 사회공헌 연계사업 운영 • 청소년 진로 지원 및 멘토링 서비스 • 장애아동 심리치료 및 여가문화 서비스 • 어르신 식생활 지원 서비스 • 어르신 일자리 및 사회활동 지원 서비스 • 저소득 위기가구 긴급지원 및 보호 서비스 • 사회적 고립 가구 발굴 및 지원 서비스 • 동별 복지 공동체 조성 사업(시간은행, 고시원거점복지사업)
	<div>마 루 아 라 지역아동센터</div> <p>취약계층 아동을 안전하게 보호하며, 다양한 복지활동과 교육활동을 통해 비행을 예방하고 지역사회의 다양한 자원연결을 통해 청소년의 전인적인 성장발달을 도모하고자 보호, 교육, 문화, 학습지도, 급식, 심성개발 등 통합적 서비스 제공</p>
	<div>배 려 린 이 집</div> <p>영유아의 전인적인 성장과 발달을 지향하는 교육기관으로 건강한 신체와 정서발달, 언어력 및 지적능력 발달, 사회성 및 도덕성 발달을 도모하고 21세기를 이끌어갈 적극적인 아이들로 육성</p>